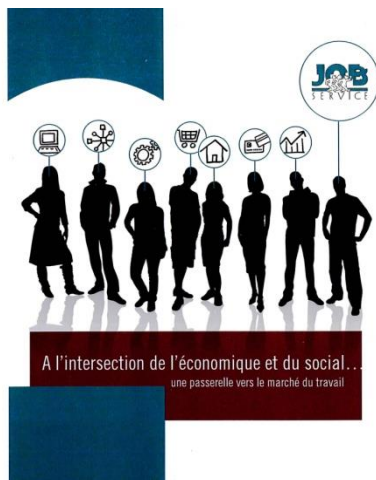


Rapport d'activité 2021



Sommaire

Mot de la présidente	page 3
Mot du directeur	page 5
Les activités en 2021	page 6
Les stagiaires en transition	page 10
Partenariat avec l'Office d'assurance-invalidité	page 11
Village d'Artisans	page 12
Convention Université de Neuchâtel	page 13
Service de placement	page 14
Enseignants formateurs bénévoles	page 15
Jardins coopératifs du Locle	page 16
Délégué à l'insertion, Ville de La Chaux-de-Fonds	page 17
« La Chaux-de-Fonds roule » et « Le Locle roule »	page 18
Des professionnels à votre service	page 19
Le Comité directeur de la Fondation	page 23

Mot de la présidente

2021 Au service des Jeunes !!!

Cette deuxième année de pandémie, a continué de modifier les relations de travail et les rencontres en présentiel, aussi bien au niveau du comité directeur de Job Service qu'avec nos partenaires et nos bénéficiaires.

Il s'est agi de poursuivre dans les meilleures conditions possibles, la présence des bénéficiaires sur leur lieu de stage, de parvenir à suivre l'accompagnement individualisé et de renforcer l'aide au placement.

Le mot d'ordre de L'équipe de Job Service en 2021 a été : “ Être au Service des Jeunes”.

L'entité a été témoin, cette deuxième année de pandémie, du nombre de jeunes qui décrochent de la structure dans laquelle ils se trouvent et il s'est agi de les prendre en charge rapidement afin d'éviter l'effet “ marginalisation” sur du long terme.

Dans le même laps de temps, a été mis en place tout un processus de Qualité et de certification, qui permet de renforcer le modèle de gouvernance et la pertinence des prestations ainsi que leur suivi auprès des partenaires étatiques et privés.

Ces deux années de pandémie n'ont pas altéré nos relations avec les villes et les entités partenaires. Nous relevons la confiance qui nous est témoignée et la volonté de continuer à œuvrer ensemble dans l'intérêt des bénéficiaires.

Nous avons sollicité la présence de nouveaux membres au comité directeur et nous saluons la présence de Mesdames Josette Frésard, Laurie Girardier, Rachel Montandon et de Monsieur Quentin Di Meo.

Pour Job Service, maintenir ses prestations, signifie, Insérer, Intégrer les bénéficiaires dans le monde du travail en renforçant son innovation sociale dans le canton de Neuchâtel.

Je remercie la direction, toute l'équipe, le comité directeur, les partenaires pour leur confiance, leur engagement et leur dynamisme.

Avril 2022

Sylvie Perrinjaquet

Mot du directeur

L'année 2021, comme la précédente, a elle aussi été particulière compte tenu de la pandémie. Nous avons constaté une incidence sur le nombre d'inscriptions, d'offres d'emploi et de placements également.

Toutefois, nous avons pu préserver pratiquement l'ensemble des placements et des stages qui étaient en cours, mis à part ceux des domaines qui étaient mis à l'arrêt du fait des mesures sanitaires.

En dehors des chiffres, nous avons observé de manière plus large l'inquiétude d'un nombre important de jeunes face à cette situation, mais surtout au regard des effets de la crise climatique. En fait, l'apparition du virus a induit la prise de conscience d'enjeux bien plus conséquents et de perspectives peu réjouissantes.

Nous nous trouvons aujourd'hui interpellés par cette réalité et nous ne pouvons plus parler d'insertion sociale et professionnelle sans nous interroger sur l'état de la planète. Cette question devient aussi un facteur d'intégration car un certain nombre de jeunes se posent de sérieuses questions quant à leur avenir.

Nous devons aussi réfléchir à de nouvelles perspectives en terme d'emploi, d'engagement professionnel et d'activités en développant des approches respectueuses de notre environnement et de notre humanité !

Michel Roulin

Les activités en 2021

Des prestations pour les jeunes



- ✓ Un service de placement auprès des entreprises
- ✓ Des consultations et conseils spécialisés
- ✓ Du soutien scolaire avec des enseignants-formateurs et des enseignants formateurs bénévoles
- ✓ Des interventions collectives : cours sur les techniques de recherche d'emploi et places de formation (TREF), Job A'Venir, portfolio-bilan de compétences

Des programmes qui ont fait leurs preuves

- ✓ Les Villages d'Artisans avec 21 microentreprises
- ✓ Le programme Stagiaires en transition, en collaboration avec Coop et Migros
- ✓ Les Jardins Coopératifs en Ville du Locle



Des mandats avec les collectivités publiques

- ✓ Les Villes de Neuchâtel, La Chaux-de-Fonds et Le Locle
- ✓ L'Office cantonal de l'aide sociale
- ✓ L'Office cantonal de l'Assurance-invalidité
- ✓ Le Service des formations post-obligatoires et de l'orientation
- ✓ Le Service des migrations et le Service de la cohésion multiculturelle
- ✓ L'Université de Neuchâtel

Un lieu de formation

- ✓ Formation d'apprenti employé de commerce – AFP et CFC
- ✓ Accompagnement et validation de stages d'étudiants en psychologie durant leur bachelor et en fin de master de psychologie du travail et des organisations
- ✓ Stagiaires se destinant aux métiers administratifs

Des prestations de qualité, diversifiées, certifiées « eduQua » et « In Qualis », offertes de manière individuelle et/ou collective

Les activités en 2021

En quelques chiffres

Deux bureaux qui accueillent des jeunes de tout le canton, à Neuchâtel et à La Chaux-de-Fonds

Plus de 170 nouvelles inscriptions de jeunes à la recherche d'une insertion professionnelle adaptée à leur situation

Près de 80 offres d'emploi traitées et plus de **60 placements**

232 stages organisés en entreprises et dans le secteur public

54 jeunes en lien avec l'Office d'assurance-invalidité, **76 mesures professionnelles proposées**

76 étudiants universitaires inscrits dans le cadre de la convention avec l'Université de Neuchâtel. Une conférence « Apprendre à écrire son CV », des relectures de CVs, un atelier pour préparer les entretiens et des entretiens fictifs, des activités pour préparer son entrée sur le marché du travail auxquels près de **150 étudiants** ont participé durant cette année.

15 placements d'étudiants¹ ont été effectués dont 9 en emploi temporaire et 6 en emploi fixe

¹ Pour faciliter la lecture, le genre masculin a été utilisé sans aucune intention discriminatoire.

12 jeunes ont bénéficié d'un module d'insertion professionnelle en entreprise (formation-emploi durant dix mois) avant de bénéficier d'une place de formation. **Onze d'entre eux** ont continué en suivant une formation (AFP), tandis que **le douzième a été suivi** par Job Service dans la mise en place d'un projet professionnel correspondant à ses attentes.

11 jeunes en lien avec le Service de la cohésion multiculturelle et le Service des migrations ont été accompagnés dans le cadre de stages d'insertion professionnelle, de préparation à l'apprentissage et de suivis de formation

62 jeunes étaient en stage aux Villages d'Artisans de Neuchâtel et du Haut du canton pour une durée moyenne de trois mois.

Enfin, et depuis la création de Job Service, un large réseau d'entreprises offre des emplois, des places de formation, des stages, des possibilités d'évaluation des compétences en entreprise et/ou l'acquit d'expérience suite à une formation

Les stagiaires en transition



Un programme dirigé, coordonné et géré par Job Service qui offre douze places de stage de 10 mois dans le domaine de la vente et l'opportunité. Ceci à des jeunes en difficulté face au système de sélection du monde du travail et de la formation ; ce programme leur offre la possibilité de prouver leur efficacité professionnelle et d'acquérir parallèlement les outils scolaires et personnels leur permettant de mener ensuite un apprentissage (AFP/CFC) à son terme. Cela ne serait pas possible sans le soutien du service des formations post-obligatoires du Canton et bien évidemment sans les partenaires économiques que sont Coop et Migros.

Depuis l'existence du programme, 86% des jeunes ont mené à terme leur stage de transition. Le même pourcentage est atteint (82%) concernant la réussite de leur apprentissage après avoir achevé un stage de transition. De plus, depuis peu, nous avons les retours des entreprises qui mettent en avant le parcours exceptionnel de certains de ces jeunes ayant accédé aujourd'hui à des postes à responsabilités, voire de gestion d'un magasin pour l'un ou l'autre d'entre eux.

Mais surtout un modèle gagnant qui enthousiasme aussi bien les jeunes à la recherche d'une formation que nos entreprises partenaires !

Le partenariat avec l'Office de l'Assurance-Invalidité

Depuis 2009, une convention a été signée entre la Fondation Job Service et l'Assurance-invalidité. Ainsi, différentes mesures d'aide à l'insertion professionnelle sont proposées à de jeunes hommes et jeunes femmes dans le besoin.

Ces mesures sont de différents types et facilitent, de manière efficace et adaptée, l'insertion et la réinsertion professionnelle (mesures d'orientation professionnelle, suivis de formation, coaching et autres).

Ainsi, de janvier à décembre 2021, 54 jeunes ont bénéficié des mesures proposées par la Fondation Job Service. Le nombre total de mesures s'élève à 76.

Cette même année, en partenariat avec l'Assurance-Invalidité, près de **720 heures de soutien scolaire** et de soutien aux **stratégies d'apprentissage** ont été dispensées auprès de **32 jeunes en formation ou préparant leur entrée en formation**. Ces jeunes femmes et ces jeunes hommes, entre 15 et 30 ans, font face à différentes problématiques d'atteinte à la santé. Pour ce public, suivi en phase d'orientation ou de formation, le développement de stratégies d'apprentissage et la remise à niveau des connaissances scolaires de base, en complément du travail d'accompagnement psychosocial, se révèlent des facteurs complémentaires et déterminants quant à la réussite de leur formation. Ces enseignements sont assurés par une équipe de 10 enseignants-formateurs auxquels s'ajoutent 3 bénévoles qui ont souhaité se former dans ce domaine avec le soutien de la Fondation et qui interviennent ponctuellement.

Les enseignants-formateurs bénéficient de supervision régulière et de formation continue. Au printemps, ils ont participé avec beaucoup d'intérêt à une journée de formation qui traitait de la question affective au sein des apprentissages. De plus, le cycle de formation de base sur trois journées, réalisé en collaboration avec la HEFP, a été reconduit en automne 2021 et proposé aux nouveaux enseignants-formateurs.

Les conseillers et conseillères Job Service offrent un encadrement et une structure solide et souple au déroulement des cours afin d'offrir les meilleures conditions aux jeunes bénéficiaires, mais aussi aux enseignants-formateurs et ceci en collaboration avec les entreprises formatrices.

Le Village d'Artisans

Durant l'année 2021, 62 stagiaires sont passés par la Village des Artisans et 79 contrats ont été établis, certains stagiaires effectuant plusieurs stages. Ce sont 36 entreprises différentes qui ont accueilli les jeunes en stage. Sur les 79 contrats, 56% ont été organisés auprès de partenaires labellisés et 35 contrats ont été établis avec des entreprises externes. Job Service poursuit son travail de labellisation avec le but que les entreprises impliquées puissent se rencontrer et partager leurs expériences sur la base de valeurs communes tout en appliquant la pédagogie du Village des Artisans. Chacun a la volonté de permettre au jeune d'évaluer ses compétences et de construire son projet professionnel à travers des expériences en lien avec la pratique. Job Service développe la visibilité du travail effectué au Village des Artisans, notamment par la refonte de son site internet et le renforcement des liens avec les entreprises et les différents partenaires.

Convention Université de Neuchâtel - Placement, en entreprises des étudiants universitaires en cours d'études et accompagnement vers l'emploi

Dès la création de la Fondation Job Service, il y a plus de 30 ans, les étudiants universitaires ont pu bénéficier de nombreuses prestations qui vont de l'inscription à notre Service de placement afin de décrocher une activité professionnelle en parallèle de leur cursus de formation, aux conseils sur les techniques de recherche d'emploi, passant par un accompagnement plus ciblé selon les situations. **C'est en moyenne une petite centaine d'étudiants qui s'inscrivent chaque année !**

Si, en 2021, le contexte sanitaire et économique a légèrement réduit le nombre de demandes des étudiants auprès de notre service de placement, en revanche ces derniers ont été très nombreux à prendre part aux différentes prestations proposées en lien avec les techniques de recherche d'emploi. Job Service a pu rapidement offrir ses interventions en distanciel, les poursuivant dès que possible en présentiel. C'est ainsi que près de **150 étudiants** ont pu bénéficier des apports des conseillers de Job Service à travers conférences, ateliers et relectures de CVs durant toute l'année académique.

Le Centre de carrières de l'Université ainsi que les étudiants concernés ont été très satisfaits de l'atelier spécifique de préparation aux entretiens d'embauche. Il a été organisé en 2020 avec la collaboration des membres de l'Association Job Service, en faveur de l'insertion socio-professionnelle des jeunes. Dès lors, cet atelier a été reconduit avec succès à deux reprises en 2021.



Le Service de placement



Depuis la création de Job Service en 1988, le **Service de placement** est au centre de l'activité d'insertion professionnelle. Depuis plus de 30 ans, ce véritable tremplin vers le monde professionnel permet d'offrir une multitude d'opportunités aux jeunes en matière d'emploi, de formation ou de stages. Le lien étroit que Job Service entretient avec les partenaires et acteurs économiques du Canton, privés et publics, donne la possibilité aux jeunes de confronter leurs attentes et représentations à la réalité du monde du travail dans un climat constructif et éducatif.

Dès 2021, une stratégie globale a été repensée autour du fonctionnement du Service de placement, en lien avec le contexte économique, l'évolution des modes de recrutement et la digitalisation de la société. Dans cette perspective, Job Service pourra s'appuyer sur une nouvelle base de données efficace, une stratégie digitale adéquate et une visibilité accrue en conservant ses partenariats privilégiés et en élargissant son réseau d'entreprises partenaires. Ceci tout en maintenant ce qui a toujours fait sa force, la proximité avec les entreprises régionales, la rapidité de mise en lien des entreprises avec les jeunes candidats et un accompagnement à juste distance selon les besoins exprimés par les deux parties. Nous remercions chaleureusement les entreprises partenaires pour leur soutien et leur engagement.



Les enseignants formateurs bénévoles

Job Service peut compter sur le précieux apport d'enseignants formateurs bénévoles depuis 2004. **En 2021**, l'équipe composée d'une dizaine de bénévoles a soutenu activement **17 jeunes** dans leurs apprentissages théoriques ou remise à niveau scolaire. Ils ont donné **près de 200 heures de cours**, essentiellement du français et des mathématiques, également pour accompagner les jeunes dans leurs travaux personnels.

Le soutien scolaire s'appuie d'une part sur une démarche volontaire du jeune et d'autre part sur les principes d'échange et de réciprocité entre les jeunes, les bénévoles et les collaborateurs de Job Service.

Étant donné la situation Covid, cette année encore, ces bénévoles ont dû particulièrement faire preuve de souplesse et de créativité. Cette période a également permis l'engagement de nouveaux enseignants et de maintenir ainsi le volume de croisière nécessaire pour répondre aux besoins rencontrés.



Jardins coopératifs du Locle

10 ans après leur création, les Jardins Coopératifs sont devenus une référence en Suisse romande dans le domaine du travail social collectif. Grâce à leur enracinement profond dans le quartier et la commune, les jardins ont développé un rôle important quant à la santé communautaire, ils permettent de redynamiser le rôle des personnes au sein de leurs familles élargies. Ils sont devenus, de fait, un laboratoire d'aménagement et de gestion de l'espace public vert au sein de la ville du Locle.

En 2021, quatre nouvelles personnes ont rejoint le collectif pour participer aux activités suivantes :

- ✓ Cultiver des kilos de légumes (près de 200kg par an) sur 12 parcelles et fleurir les abords des jardins ;
- ✓ Organiser des événements : cette année la journée « Jeunes en transition » a regroupé 3 programmes de Job Service et réuni les stagiaires en transition de la Coop et Migros, de jeunes migrants gérant les vélos en libre-service et les jardiniers.
- ✓ Visiter et apporter leur expertise aux nouveaux projets de jardins au Locle et à La Chaux-de-Fonds ;
- ✓ Lutter contre les néophytes invasives et désamianter des jardins.

Délégué à l'insertion, ville de la Chaux-de-Fonds

En juillet de cette année, le mandat de délégué à l'insertion, porté depuis plus de 10 ans par la fondation, a été transmis à la ville de La Chaux-de-Fonds qui, conformément aux autres guichets sociaux régionaux du canton, s'est dotée de conseillères en insertion. Des contacts de proximité se poursuivent dans le cadre de placements de jeunes à l'aide sociale au sein du Village d'artisans. Job Service continue également à assurer la supervision des « référents » du Service des espaces publics qui accueillent des personnes en insertion au sein de cet important service.



« La Chaux-de-Fonds roule » et « Le Locle roule »

« La Chaux-de-Fonds roule » et « Le Locle roule », ce sont 110 vélos mis à la disposition de la population des Montagnes entre le mois d'avril et la fin de l'automne. L'entretien de la flotte, les réparations mécaniques et l'équilibrage, assurés tout au long de la journée, garantissent une qualité de service pour une mobilité douce. Ce programme qui s'intègre pleinement dans l'économie de la fonctionnalité permet d'intégrer de jeunes migrants, leur offrant une première expérience de travail en Suisse et leur permettant de construire un projet professionnel adapté tant à leurs compétences qu'aux possibilités professionnelles existantes. Une formation leur est dispensée tout au long de leur implication dans le programme. Durant la saison 2021, quatre migrants ont pu participer au programme et bénéficier d'un suivi individuel qui a débouché pour certains sur des engagements en emploi peu après le programme.

Des professionnels à votre service !

Conseil, suivi et placement des jeunes, gestion et développement de projets :

- ✓ **Michel Roulin**, conseiller socio-professionnel et directeur. Il est au bénéfice d'une formation dans le domaine technique et possède une longue expérience dans les domaines de l'éducation, de l'enseignement, de l'animation et de l'insertion professionnelle. Il est diplômé des Hautes Études des Pratiques Sociales (DHEPS) de l'Université de Strasbourg, en collaboration avec la HES La Source à Lausanne.
- ✓ **Fabrice Plomb**, conseiller socio-professionnel et responsable du bureau de La Chaux-de-Fonds. Au bénéfice d'un doctorat en sociologie, il enseigne également la sociologie à l'Université de Fribourg.
- ✓ **Sybille Desaules Sciarrillo**, conseillère socio-professionnelle. Au bénéfice d'un Brevet fédéral d'assistante de direction et d'une expérience en ressources humaines et en gestion de projets, elle a œuvré dans le domaine de l'insertion socioprofessionnelle et des Hautes écoles. Diplômée d'un CAS en Formation d'adultes de l'Université de Genève, elle a rejoint l'équipe au mois de février 2016.
- ✓ **Florence Altermatt**, conseillère socio-professionnelle. Au bénéfice d'une formation en psychologie clinique et de quelques années d'expérience dans des services ambulatoires de psychologie pour enfants et adolescents, elle a suivi le FSEA en formation d'adultes (module 1) dans le cadre d'un engagement de plusieurs années dans le domaine du bénévolat organisé (promotion, orientation et sensibilisations).

- ✓ **Laure Locher**, conseillère socioprofessionnelle. Au bénéfice d'un Master en psychologie clinique et psychopathologie. Elle travaille à Job Service depuis janvier 2020.
- ✓ **Karine Bertrand Ramos**, conseillère socioprofessionnelle, elle a rejoint l'équipe en septembre 2020. Au bénéfice d'un diplôme HES en éducation spécialisée et d'un CAS en job coaching. Elle a travaillé pendant plusieurs années avec des adolescents vivant en foyer puis avec des adultes rencontrant des difficultés sociales et professionnelles.
- ✓ **Anne Jeanneret Jusupjanov**, conseillère socioprofessionnelle, au bénéfice d'une licence en sciences sociales et pédagogiques et l'Université de Lausanne, elle a exercé autant dans le domaine de l'intégration des étrangers et de l'interculturalité que de l'aide sociale, de la réinsertion sociale et professionnelle et l'accompagnement de personnes toxico-dépendantes. Elle a quitté l'équipe en février 2021.

Interventions collectives et travail pédagogique :

- ✓ **Patricia Giménez**, psychologue de formation clinique, elle collabore à la réalisation des projets de travail collectif. Elle a également réalisé un DESS en conseil, orientation et management de compétences. Elle s'est spécialisée dans l'accompagnement de groupes en démarche Bilan-portfolio de compétences à destination de jeunes, adolescents et adultes.
- ✓ **Dominique Wohlhauser**, psychologue FSP, chargée de projets à Job Service et responsable pédagogique de la qualité. Spécialisée en psychologie du travail et des organisations, de même qu'en

orientation et gestion de carrière, elle accompagne des groupes en « Bilan-portfolio de compétences » destiné à des jeunes, des adolescents et des adultes. Parallèlement, elle exerce une activité indépendante dans le secteur de la gestion des fins de carrière et de la formation des adultes. Elle bénéficie également d'une spécialisation en psychothérapie expressive (médiations artistiques). Régulièrement sollicitée en Suisse romande, elle intervient dans la formation des acteurs du champ de l'insertion professionnelle.

Administration et secrétariat :

- ✓ **Martine Veya**, au bénéfice d'un CFC d'employée de commerce, d'un certificat d'assistante RH et d'un certificat de généraliste en comptabilité et finance. Elle occupe le poste de responsable administrative au bureau de La Chaux-de-Fonds depuis octobre 2020.
- ✓ **Christine Allemano**, collaboratrice administrative depuis avril 2019 au bureau de Neuchâtel. Au bénéfice d'un CFC et d'un brevet fédéral d'intendante, elle a travaillé comme responsable administrative pendant 14 ans dans une entreprise de la région.
- ✓ **Sabine Arni**, collaboratrice administrative depuis avril 2018. Au bénéfice d'un CFC d'employée de commerce et d'un CFC d'aide familiale.
- ✓ **Eléa Gauchat**, au bénéfice d'un certificat cantonal d'assistante en gestion ainsi que d'un CFC de conceptrice en multimédia de l'École d'arts appliqués de La Chaux-de-Fonds. Elle exerce une

activité parallèle d'indépendante dans le secteur de la communication (création de supports graphiques et web). Elle est engagée en tant que collaboratrice administrative depuis juillet 2017.

✓ **Solenne Berset**, apprentie employée de commerce, CFC, depuis août 2021.

Employés spécialisés engagés dans le cadre de programmes spécifiques :

✓ **Marc Schubert**, encadrant technique et social à temps partiel pour les jardins coopératifs depuis le mois d'octobre 2017 et pour *La Chaux-de-Fonds'Roule* et *Le Locle'Roule* depuis le 1^{er} mai 2019. Il est au bénéfice d'une formation d'Ingénieur HES en gestion de la nature.

✓ **Michel Briot**, mécanicien sur vélos et encadrant technique et logistique à temps partiel pour *La Chaux-de-Fonds'Roule* et *Le Locle'Roule*, depuis mars 2016.

Employés engagés « courte durée" pour un mandat particulier

✓ **Jaïn Racine**, étudiant à la HE-ARC, bachelor en informatique de gestion.

✓ **Sylvia Trieu**, Collaboratrice scientifique et développement de projet. Diplômée d'un master en sciences sociales de l'Université de Lausanne. Elle a travaillé quelques années dans l'accompagnement scolaire en tant que tutrice dans une école privée ainsi que pour divers mandats de recherche à la HEP Vaud en éducation spécialisée. Elle collabore également à la HEP Vaud pour un projet de recherche sur « enseigner la lecture de manière optimale » aux élèves ayant une déficience intellectuelle et des besoins complexes de communication.

Le Comité directeur de la Fondation

- ✓ Sylvie Perrinjaquet, Présidente
- ✓ Pierre Borer, membre, Vice-président, directeur du CSP
- ✓ Josette Frésard, membre et trésorière, administrative déléguée, Viteos SA
- ✓ Miguel Perez, membre, Conseiller communal de la Ville du Locle
- ✓ Sylvain Ghirardi, membre, Chef du Service de la culture, de l'intégration et des infrastructures culturelles, Ville de Neuchâtel
- ✓ Rachel Montandon, Adjointe administrative au chef du service de l'action sociale, membre, représentante de la Ville de La Chaux-de-Fonds.
- ✓ Grégory Quirino, membre, Responsable de formation
- ✓ Quentin Di Meo, membre, chargé de projet à la Chambre Neuchâteloise du Commerce et de l'Industrie
- ✓ Laurie Girardier, membre, responsable de l'administration et des affaires paritaires à la Fédération Neuchâteloise des Entrepreneurs

Le Conseil de Fondation est constitué de 12 membres dont certains actifs dans le domaine de l'insertion et/ou réinsertion, en Suisse et en Europe.

Aspects financiers - En 2021, Job Service a pu compter sur le soutien : *du canton de Neuchâtel* par le biais des mandats de prestations qui lui ont été confiés par l'intermédiaire de différents services ; *des trois Villes du canton* par leur soutien et le développement de différents projets locaux ; *des entreprises et donateurs*. Nous les en remercions vivement.



Contactez-nous !

Job Service
Quai Philippe-Godet 18
2000 Neuchâtel
Tél. : 032 725 35 55
Fax : 032 725 35 51
info2000@job-service.ch

Job Service
Rue Jardinière 157A
2300 La Chaux-de-Fonds
Tél. : 032 968 08 68
Fax : 032 968 08 72
info2300@job-service.ch